

¿Ética Computacional? ¿en Chile?

Javier Vidal Valenzuela

DIICC, Universidad de Concepción.

Resumen

Este trabajo presenta un análisis de la ética aplicada a situaciones que se producen en el contexto del trabajo con computadores y con redes de comunicación. Para llevarlo a cabo se generó un cuestionario, el que fue aplicado a un grupo de usuarios de estos recursos. Se presenta los resultados de la encuesta y las principales tendencias determinadas.

Introducción

Considerando que actualmente los computadores y las redes de computadores son parte de nuestras vidas, ya que de alguna manera convivimos con y a través de ellos, es que varios psicólogos, sociólogos, computólogos y especialistas de las más diversas disciplinas, se han dedicado a estudiar como éstas han afectado el comportamiento de los seres humanos, la ética es parte de estos estudios.

En la cotidiana, la “ética” de las personas, está fundamentalmente influenciada por factores ambientales, como lo son: los valores culturales, la religión, la profesión, aspectos legales; pero también por factores más internacionalizados, adquiridos durante la vida y su relación con el entorno, de estos se podrían mencionar: los valores personales, las obligaciones morales (sentido de responsabilidad y obligación), las características individuales (edad, sexo, tipo de educación, etc.).

Las personas nos enfrentamos a situaciones en las que debemos decidir la conveniencia de llevar a cabo ciertas acciones, algunas caen definitivamente en el terreno de lo prohibido, otras de lo normal, sin embargo, algunas situaciones rayan entre lo ético y lo no ético. Entonces, las preguntas que surgen son: ¿qué influencia nuestros comportamientos cuando estamos frente al computador? y ¿qué es ético y qué no lo es en el terreno computacional?.

Algunos estudios recientes entregan algunos resultados en relación al comportamiento humano en el territorio computacional, por ejemplo, en (3) se describe las diferencias en comportamiento ético que existen entre hombres y mujeres, resultando estas últimas mucho más conservadoras que los varones; (4) revela algunos casos de acoso sexual vía correo electrónico, el trabajo concluye que en la mayor parte de los casos, la sociedad y la ley, han sancionado al autor de mail. En (2) se puede encontrar otros estudios del impacto social de Internet. Además, la IEEE (Institute of Electrical and Electronics Engineers), la ACM (Association for Computing Machinery) y la NSPE (National Society of Professional Engineers) han publicado cada uno de sus propios códigos de ética, los que incluyen aspectos relacionados con el trabajo en y con computadores y redes de comunicación(1). Finalmente, la inspiración para desarrollar este proyecto se encontró en (5), un documento que presenta una introducción al tema de la ética, luego el código de ética de la ACM, en tercer lugar un conjunto de escenarios, principalmente de situaciones que enfrentan a ingenieros de software con decisiones; y, por último, los resultados de encuestados, que en estricto rigor, son todos los miembros asociados a la ACM.

El cuestionario

En este trabajo, a diferencia del último descrito en el párrafo anterior, se determina el comportamiento de los usuarios de computadores, los que no son necesariamente especialistas en computación e informática.

Para su realización se confeccionó un cuestionario que plantea un conjunto de 15 escenarios que

exponen situaciones de toma de decisión que ponen al encuestado a una situación límite, es decir, decisiones que rayan entre lo que se podría considerar ético o no, las respuestas a estas preguntas son a propósito muy extremas, con el objetivo de que al ser contestadas planteen un análisis en los encuestados. Hacia el final del cuestionario, se interroga a los entrevistados sobre este análisis en las preguntas que más le llamaron la atención.

El cuestionario se distribuyó electrónicamente en Internet (<http://www.inf.udec.cl/~jvidal/etica.html>) y se le hizo llegar a 150 usuarios de computadores y redes, entre los que se contaban mayoritariamente alumnos de pregrado en las carreras de Ingeniería Civil Informática e Industrial de la Universidad de Concepción, alumnos de las carreras Ingeniería Civil Informática e Ingeniería Ejecución en Computación e Informática de la Universidad del Bío-Bío y especialista del área computación trabajando en diversas empresa, principalmente en Santiago y Concepción.

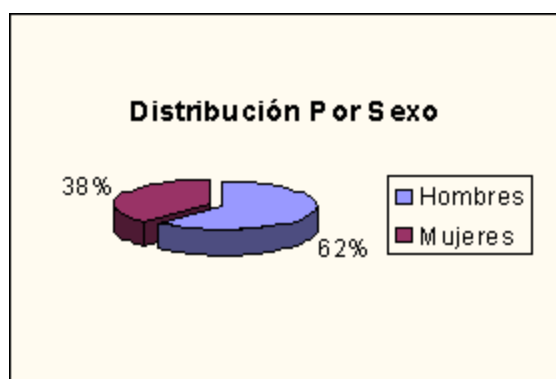
Como objetivos, las situaciones planteadas apuntaban a las siguientes conductas:

Determinar si existen patrones de comportamiento dependiendo del *género* o *grupo etéreo* al que pertenecen los entrevistados. Determinar si existe el concepto de *propiedad*, en este caso, de servicios ofrecidos a través de Internet, de los computadores o de los datos y programas almacenados en ellos. Determinar si una de las actividades moralmente más enjuiciadas que ha proliferado en Internet, la *pornografía*, experimenta un crecimiento debido a una mayor demanda por parte de los usuarios de computadores. Determinar en qué medida la *identidad* de las personas es importante, sobre todo en actividades rutinarias en la red, como> enviar un mail. Determinar si existe conciencia del daño que provoca el *uso de programas no licenciados*.

Los resultados

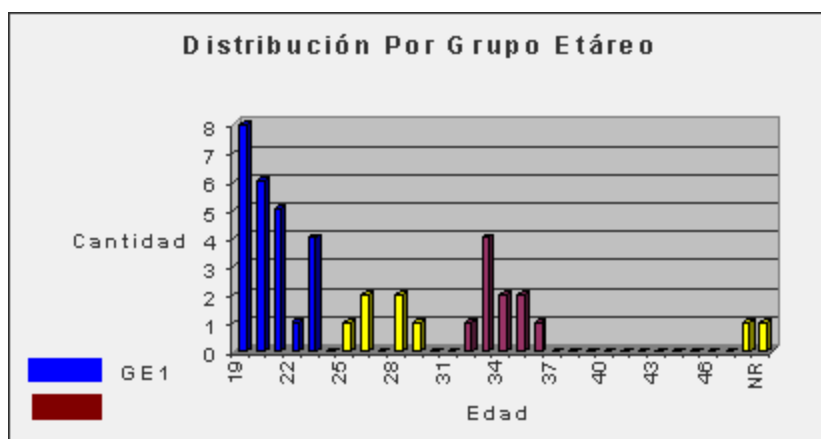
La encuesta fue respondida por el 25.3% de los consultados, de los cuales 24 entrevistados resultaron ser varones y 13 damas (ver gráfico 1).

Gráfico 1



En relación con la edad de los encuestados, la mayor parte del grupo se encuentra en el rango de los 19 a los 23 años (GE1), con 20 personas; el segundo grupo etéreo de mayor importancia es el de los 32 a los 36 años (GE2), con 10 personas (ver gráfico 2). En base al antecedente de quienes recibieron la encuesta es posible inferir que estos grupos corresponde a estudiantes informáticos, respectivamente.

Gráfico 2



Con respecto a los objetivos de los escenarios, la encuesta arrojó las siguientes tendencias:

Para el objetivo de determinar si existe el concepto de propiedad de los recursos computacionales (hardware, programas y datos), en el escenario 2, que planteaba la utilización de un nombre y clave ajeno para acceder a un servicio en Internet, se obtuvieron los siguientes resultados: lo haría una vez (21,6%), lo haría sistemáticamente (27%), no lo haría (37,8%) y no sabe si utilizaría un nombre y clave ajenos (13,5%). Además la siguiente tabla revela las tendencias en esta consulta, dependiendo del sexo y grupo etéreo al que pertenecen los interrogados.

Respuestas	Total	%	M[1]	F[2]	%M	%F	GE1	GE2	% GE1	% GE2
Si, una vez	11	26,2	5	6	19,2	37,5	8	1	33,3	10,0
Si, sistemáticamente	12	28,6	8	4	30,8	25,0	10	2	41,7	20,0
No	14	33,3	9	5	34,6	31,3	5	4	20,8	40,0
No sabe	5	11,9	4	1	15,4	6,3	1	3	4,2	30,0

Tabla 1. Resultados de escenario 2

Destaca aquí el alto porcentaje (70%) de personas del grupo más joven (GE1) que haría utilización de un servicio sin pagar.

En el mismo sentido, el escenario 8, planteaba la siguiente situación: Ud. Modificaría los datos de un amigo en una base de datos bajo su control para favorecerlo en alguna gestión. Las respuestas a esta pregunta fueron mucho más tajantes, el 86,5% de los encuestados no lo haría, mientras que sólo el 5,4% si estaría dispuesto a modificar los datos. El detalle de las respuestas sería:

Respuestas	Total	%	M	F	%M	%F	GE1	GE2	% GE1	% GE2
Si	2	4,8	0	2	0,0	12,5	1	0	4,2	0,0
No	35	83,3	23	12	88,5	75,0	19	10	79,2	100,0
No sabe	5	11,9	3	2	11,5	12,5	4	0	16,7	0,0

Tabla 2. Resultados de escenario 8

En contraste con lo anterior, el escenario 13, que planteaba la posibilidad de adueñarse de una base de datos perteneciente a la empresa en la que trabaja, las respuestas fueron mucho menos extremas, predominando de todas maneras el sentido de propiedad de la empresa sobre los datos. El 35.1% de los encuestados dijeron que se adueñarían de las bases de datos de la empresa y el 56.8% no lo haría. El resumen general de respuestas se presenta en la siguiente tabla.

Respuestas	Total	%	M	F	%M	%F	GE1	GE2	% GE1	% GE2
Sí	14	33,3	10	4	38,5	25,0	10	2	41,7	20,0
No	23	54,8	14	9	53,8	56,3	12	6	50,0	60,0
No sabe	5	11,9	2	3	7,7	18,8	2	2	8,3	20,0

Tabla 3. Resultados de escenario 13

En este resumen se puede notar que tanto las mujeres como el grupo de mayor edad (GE2) tienen una postura más conservadora.

Finalmente, el escenario 10 expone a los encuestados ante la decisión de intervenir en un computador cuyo usuario principal se encuentra ausente (ver tabla siguiente).

Respuestas	Total	%	M	F	%M	%F	GE1	GE2	%GE1	% GE2
Pide permiso	37	88,1	25	12	96,2	75,0	21	9	87,5	90,0
No pide permiso	5	11,9	1	4	3,8	25,0	3	1	12,5	10,0

Tabla 4. Resultados de escenario 10.

Aquí, la tendencia fue muy marcada hacia el uso sin solicitar el permiso, > con 86.5%. De estos, los varones, con un 95.8%, estuvieron más marcadamente en esta posición. Por otra parte, esta fue de las preguntas más comentadas del cuestionario; y, a pesar de la marcada tendencia a no considerar una propiedad de sus usuarios a los computadores institucionales, hubo un acuerdo en que antes de intervenir en un computador de otro se debería agotar los medios para solicitar permiso.

Para el objetivo de determinar si el crecimiento de la oferta de *pornografía* en la red se debe a una mayor demanda por parte de los usuarios de computadores, se utilizó un escenario, el 3, que consultaba si, descubrir un sitio con contenido pornográfico en Internet, daría pie a continuar en esta actividad. También aquí en forma mayoritaria los encuestados se inclinaron por la opción afirmativa, alcanzando a un 59.5% del total de interrogados, mientras que sólo el 27% reniega esta práctica. Algo que aparentemente era evidente se confirmó, que los hombres y los jóvenes eran los más adeptos a este tipo de sitios con un 62.5% y un 70.0% respectivamente. Destaca también la gran cantidad de indecisos respecto de esta materia en el grupo de mayor edad, alcanzando un 80% de los encuestados.

Respuestas	Total	%	M	F	%M	%F	GE1	GE2	% GE1	% GE2
------------	-------	---	---	---	----	----	-----	-----	-------	-------

Si	24	57,1	16	8	61,5	50,0	13	7	54,2	70,0
No	11	26,2	6	5	23,1	31,3	5	3	20,8	30,0
No sabe	7	16,7	4	3	15,4	18,8	6	0	25,0	0,0

Tabla 5. Resultados de escenario 3

Dos escenarios planteaban situaciones respecto de la *identidad* de las personas de Internet, el escenario 2 consultaba si el entrevistado suplantaría en la respuesta a un mail a un compañero de trabajo y el escenario 14 consultaba si el entrevistado utilizaría una identidad anónima, con algún fin, en un mail. Los resultados se encuentran en las siguientes dos tablas:

Respuestas	Total	%	M	F	%M	%F	GE1	GE2	% GE1	% GE2
Si	6	14,3	3	3	12,5	18,8	4	1	16,7	10,0
Si, si es urgente	14	33,3	8	4	33,3	25,0	10	1	41,7	10,0
No	22	52,4	13	9	54,2	56,3	10	8	41,7	80,0
No sabe	0	0,0	0	0	0,0	0,0	0	0	0,0	0,0

Tabla 6. Resultados de escenarios 2

Respuestas	Total	%	M	F	%M	%F	GE1	GE2	% GE1	% GE2
No	20	43,5	14	6	53,8	28,6	8	6	29,6	60,0
Para insultar	1	2,2	0	1	0,0	4,8	1	0	3,7	0,0
Para bromear	8	17,4	4	5	15,4	23,8	6	0	22,2	0,0
Para jugar	17	37,0	8	9	30,8	42,9	12	4	44,4	40,0

Tabla 7. Resultados de escenario 14

En ambos escenarios se muestra una tendencia a aceptar la prescendencia de identidad, aunque su suplantación alcanza sólo el 43.5% (suma de respuestas afirmativas con urgencia), en cambio el anonimato es aceptado por el 56.1% de los encuestados. Queda más claro que nuevamente que el grupo etéreo 2 (GE2) promueve mucho menos estas prácticas, la negativa al 80% en la primera situación y 60% en la segunda.

Por otra parte, las mujeres prefieren en un 69.2% no suplantar a alguien, en cambio si estarían dispuestas, en un 53.8% y en un 30.8% a utilizar correos anónimos, principalmente como una actividad lúdica.

Sorprende también que el anonimato sea utilizando por tan pocos (2.4%) para insultar o una actividad no ética.

Otra tendencia que quedó en evidencia a través de este cuestionario fue la gran cantidad de *pirateo* de

programas y la inconciencia del daño producido por esta actividad ilegal. El escenario 7 consultaba si el entrevistado creía que el pirateo producía daño. La mayor parte de los entrevistados contestaron que si lo creían, pero no le interesaba al 27.0% y al 56.8% le preocupa esta situación.

Respuestas	Total	%	M	F	%M	%F	GE1	GE2	% GE1	% GE2
Si, no le interesa	13	31,0	7	6	26,9	37,5	14	5	58,3	50,0
Si, le preocupa	22	52,4	15	7	57,7	43,8	5	5	20,8	50,0
No	6	14,3	4	2	15,4	12,5	4	0	16,7	0,0
No sabe	1	2,4	0	1	0,0	6,3	1	0	4,2	0,0

Tabla 8. Resultado de escenario 7

Esta situación también generó una alta calidad de comentarios, la mayoría justificando la práctica del uso de programas pirata, debido a factores como el alto costo de los originales, su mala calidad, la costumbre. Finalmente, varios encuestados señalan a Microsoft como el único perjudicado con esta actividad.

En relación con este mismo tema, el escenario 15 planteaba al entrevistado la posibilidad de reproducir en discos compactos (CD), aquí el 83.8% de los entrevistados se inclina por sacar las copias, y sólo el 16.2% prefiere comprar los originales. El resto de los resultados se encuentra en la tabla 9.

Respuestas	Total	%	M	F	%M	%F	GE1	GE2	% GE1	% GE2
Reproduce CDs	36	85,7	21	15	80,8	93,8	23	7	95,8	70,0
Compra originales	6	14,3	5	1	19,2	6,3	1	3	4,2	30,0

Tabla 9. Resultados de escenario 15

El escenario 11 reafirma de alguna manera el planteamiento anterior, la situación pone al entrevistado frente a la disyuntiva de ceder o no un programa que posee. Los resultados son:

Respuestas	Total	%	M	F	%M	%F	GE1	GE2	% GE1	% GE2
Lo copia gratis	33	78,6	22	11	84,6	68,8	20	6	83,3	60,0
Vende la copia	0	0,0	0	0	0,0	0,0	0	0	0,0	0,0
Sugiere comprarlo	9	21,4	4	5	15,4	31,3	4	4	16,7	40,0
No le ayuda	0	0,0	0	0	0,0	0,0	0	0	0,0	0,0

Tabla 10. Resultados de escenario 11

Finalmente, respecto de la *privacidad* de las personas se plantearon 3 escenarios, el primero (escenario5) tiene por objeto medir el grado de acuerdo con la práctica de monitorear o vigilar a las personas. Los resultados estuvieron sorprendentemente a favor del monitoreo con un 73.0%, mientras que sólo el 27% se oponía, la tabla 11 muestra los resultados por sexo y grupo etáreo.

Respuestas	Total	%	M	F	%M	%F	GE1	GE2	% GE1	% GE2
Si	31	73,8	19	12	73,1	75,0	22	6	91,7	60,0
No	11	26,2	7	4	26,9	25,0	2	4	8,3	40,0
No sabe	0	0,0	0	0	0,0	0,0	0	0	0,0	0,0

Tabla 11. Resultados de escenario 5

El segundo escenario relativo a la *privacidad* es el 6, que planteaba al entrevistado la posibilidad de revisar los mails de otra persona. A favor de esta práctica se manifestó el 67.6% y en contra sólo el 24.3%. En contraste con el escenario 5, aquí hubo una marcada tendencia hacia violar la privacidad en la mujeres (92.3%) y en el grupo más joven (60%).

Respuestas	Total	%	M	F	%M	%F	GE1	GE2	% GE1	% GE2
Si	28	66,7	14	14	53,8	87,5	16	6	66,7	60,0
No	10	23,8	8	2	30,8	12,5	4	4	16,7	40,0
No sabe	4	9,5	4	0	15,4	0,0	4	0	16,7	0,0

Tabla 12. Resultados de escenario 6

Finalmente, el último escenario en el contexto de la *privacidad*, consulta a los encuestados si divulgarían información de otra persona (en este caso una fotografía) en Internet. En contraposición a los resultados anteriores, se obtuvo una mayoría que no está de acuerdo (70.3%) y sólo el 27% estaría a favor.

Respuestas	Total	%	M	F	%M	%F	GE1	GE2	% GE1	% GE2
Si	12	28,6	6	6	23,1	37,5	8	2	33,3	20,0
No	28	66,7	18	10	69,2	62,5	14	8	58,3	80,0
No sabe	2	4,8	2	0	7,7	0,0	2	0	8,3	0,0

Tabla 13. Resultados de escenario 9

Conclusiones

En primer lugar, el trabajo revela la vaga y casi nula conciencia existente sobre el tema de la ética aplicado a las prácticas computacionales y al uso de Internet. Sin embargo, en contraste con lo anterior, el cuestionario fue positivamente aceptado, ya que, a juicio de los entrevistados, las situaciones planteadas en algunos escenarios correspondían a prácticas comunes que no eran sometidas a juicio normalmente.

Por otro lado, se ha podido determinar que, sobre todo en el territorio de Internet, sus usuarios tienen un cierto temor a ser identificado en prácticas ilícitas, aunque no está claro quiénes lo pueden identificar, ni cuáles son las consecuencias directas de estas prácticas.

En otro orden de cosas, llama la atención la conducta relajada respecto de la pornografía y del uso de software no licenciado, ambas prácticas son, en el cotidiano, ampliamente cuestionadas, pero esto no se refleja en las respuestas al instrumento utilizado en este trabajo.

Finalmente, se puede detectar que no hay grandes diferencias en el comportamiento ético entre mujeres y hombres, sin embargo, se verifica una leve conducta un poco más conservadora en las mujeres. Entre los grupos etáreos escogidos si hay una diferencia más notoria en la conducta, siendo el grupo de mayor edad mucho más conservador que el joven.

Referencias

- (1) Bowyer, Kevin, *Ethics and Computing*. <http://computer.org/cspress/CATALOG/BP07130/chapt.htm>
- (2) Kraut, Robert; Kiesler, Sara; Mukhopadhyay, Tridas; Scherlis, Williams; Patterson, Michael, *Social impact of the Internet: What does it mean?*. Communication of the ACM, December 1998/Vol. 41 N°12.
- (3) Kreie, Jennifer; Cronan, Timothy P. *How Men And Women View Ethics*. Communications of the ACM, September 1998 / Vol. 41 N° 9.
- (4) Sipior, Janice C.; Ward, Burke T. *The Dark Side of Employee Email*, Communications of the ACM, July 1999/Vol. 42 N°7.
- (5) Weiss, Eric A. (Editor). *Self-Assessment. Procedure XXII*. Communication of the ACM. November 1990/Vol.33 N°11.

[1] M (Masculino)

[2] F (Femenino)